



# ODP Afrique

---

# IOPD Africa



## COMMUNE DE BANA – CAMEROUN

### I. Présentation de la Collectivité Territoriale

#### a. Historique de peuplement

La Commune de Bana porte en fait le nom de l'un des quatre groupements qui le constitue à savoir le groupement Bana qui est le plus grand. Bana est issu du mot « Pa Nee » qui est le nom que les voisins des Bana donnaient en raison de leur caractère belliqueux. En effet, le peuplement de la Commune est ancien, suite aux multiples mouvements migratoires qui se sont déroulés vers la seconde moitié du XVe siècle dans toute la zone. Cette période est marquée par quelques guerres d'expansion. Vers le XVIIe siècle, le territoire prend forme avec la création de plusieurs villages : Bana, Bapouh, Tcha, Patchi, Badoumla, Ndeuguen, Bafamla, Kwak, Kala, Batcha. En effet, la disponibilité des terres fertiles et favorable à la chasse attire plusieurs peuples qui viennent s'installer soit pacifiquement, soient par conquêtes. Cette période est également marquée par les guerres d'expansion entre le chef Bana et les villages voisins pour agrandir son territoire. Guerres qui se sont soldées par la mort de plusieurs personnes. Et c'est à cette époque également qu'une forme d'administration traditionnelle est amorcée. Les premiers groupements naissent : le groupement Bana, Bakassa et Bandoumkassa. La société va évoluée au fil des temps jusqu'au XIXe siècle ou une organisation traditionnelle en chefferie voit le jour caractérisée par la naissance de la chefferie supérieure Bana actuelle (1870) par feu happy descendant de feu Kankwa. A cette époque quelques quartiers sont créés par les princes Bana au niveau du groupement Bana tel que Toulou, Tencheu. Le territoire va également s'agrandir avec la création de plusieurs nouveaux villages tels que Tchilieu vers 1818 par des chasseurs venus de Dschang, Ndenga et Sockouk par des populations venues de Yabassi. Les villages

Bafamla, Kepout, Ndouk et Djeussepe sont quant à eux créés par des commerçants venus de du Nord Makombé. Vers le milieu du XIXe S. les populations autochtones du village Djeussepe sont dominées par le peuple Tchako venu du mont Batcha. C'est ainsi que naît le groupement Batcha (quatrième). Vers 1860 et 1865, il y a déplacement du site de la chefferie Bana sur son site actuel sous le règne du chef supérieur MONTHE. Sous son règne Bana va s'agrandir. Cette période est également marquée par la pratique du commerce des esclaves particulièrement dans certains villages comme Foubé, Bafamla, Kala. Il y eut également quelques guerres tribales qui ont opposées le peuple Batchingou au Batcha, les Tchako descendus des montagnes vont dominer les Diboum encore appelés Mbil, guerres tribales des Ndouk contre les Batchingou qui se soldent par la destruction des biens et plusieurs pertes en vies humaines. Le territoire dans sa configuration actuelle sera fortement marqué vers 1908 par la pénétration coloniale (Allemande et plus tard française) et la guerre tribale vers 1910 entre les Bana qui annexe la partie nord de leurs voisins les Bandoumkassa qui sont repoussés dans la plaine de Bakotcha ; La guerre tribale entre le royaume Bamoun et le peuple Batcha (19010). Cette époque sera marquée par la déportation de valeureuses personnes pour les travaux forcés de construction.

du chemin de fer à Nkongsamba, des routes et pour la création de grandes plantations. On voit également l'introduction des cultures de rente notamment le Café, la banane, l'introduction du christianisme vers 1930. Les premières écoles de Bana sont créées EP Bana (1920), EP Bakassa (1920). Création de l'hôpital (1940). Ouverture des routes. Les années 1950 à 1970 seront fortement marqués par des périodes trouble dues au maquis (recrutements forcés des populations par les maquisards, confiscation des biens, destruction des habitats, pertes en vies humaines surtout lors des confrontations des maquisards et des militaires). Plusieurs villages seront fortement marqués par les mouvements rebelles à partir de 1958 et des affrontements entre rebelles et militaires de l'armée coloniale. Plusieurs villages seront abandonnés (Bafamla, Kepout, Djeussepe, Kala, Sockouk, Ndouk, Kwak, Bafamla, Ndenga) par leurs populations qui se sont regroupées dans les grandes agglomérations (Tencheu, Dengah). Certains villages restent encore vide jusqu'à nos jours, attendant le retour de ses habitants. C'est le cas des villages Kwak, Kepout, Sockouk, Bafamla. La période après l'indépendance est marquée par la mise en œuvre des institutions et la création de plusieurs infrastructures dans le domaine de l'éducation et de la santé et le développement du centre urbain. La Commune rurale de Bana est créée en 1962. Vers la fin des années soixante, tout l'arrondissement vit en paix et les populations regagnent peu à peu les villages qu'elles ont jadis abandonné pendant les périodes troubles du maquis. Sur le plan

administratif, la Commune rurale de Bana fut créée en 1962 suite à l'éclatement de la Commune mixte rurale de Bafang. Toutefois, la Commune ne commença à effectivement fonctionner qu'en 1978 sous l'administration du Sous-préfet de l'époque. Les Sous-préfets vont d'ailleurs assurer l'administration de la Commune jusqu'en 1987, année au cours de laquelle un Maire issu de la population fut élu.

**b. Composition du Conseil local ;**

Nombre de Conseillers 25

**c. L'Autorité locale (Prénom, Nom, annexer photo si possible).**

Maire SANGA Jean Baptiste

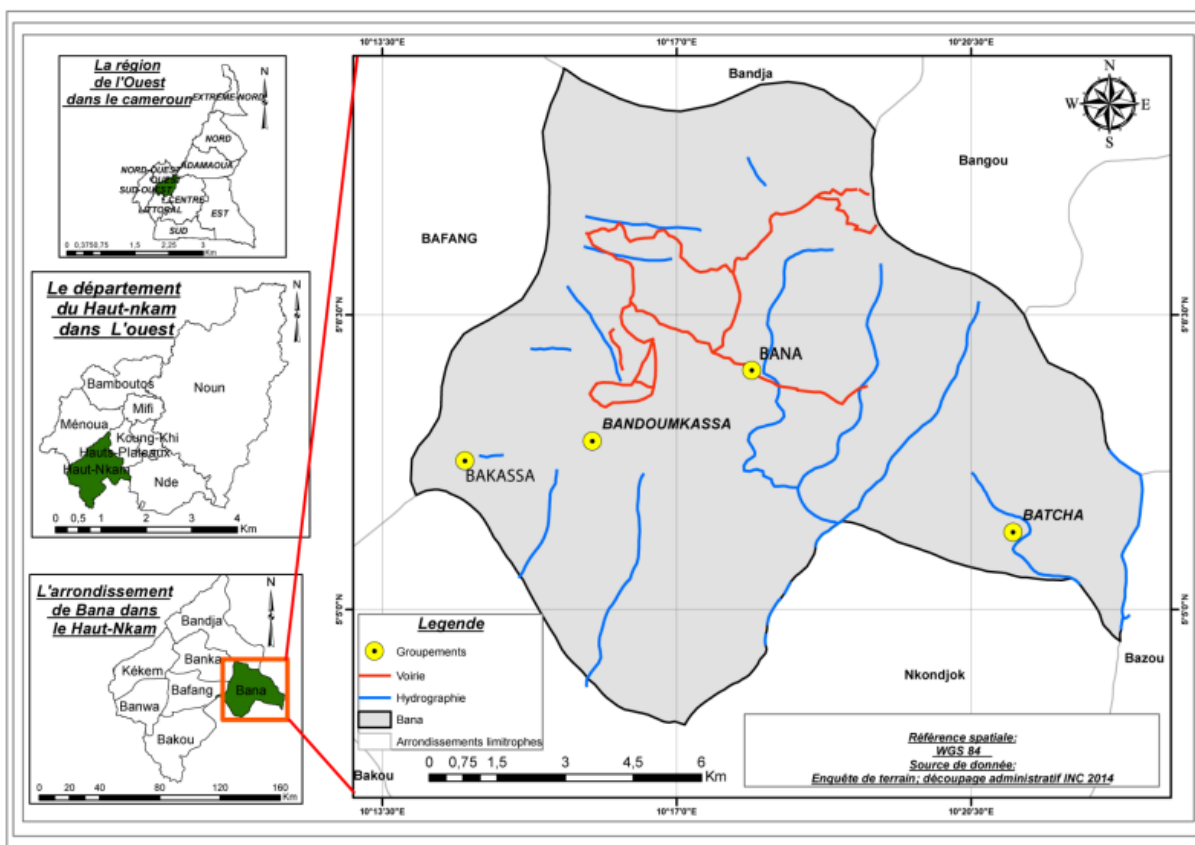


## II. SITUATION DE LA COLLECTIVITE TERRITORIALE

### a. Géographie

<b>Région</b>	Ouest	
<b>Département</b>	Haut Nkam	
<b>Arrondissement</b>	Bana	
<b>Commune</b>	Bana	
<b>Date de création</b>	1962	
<b>Date de mise en fonction</b>	1978	
<b>Population</b>	30 000 habitants <sup>1</sup>	
<b>Superficie</b>	131 km <sup>2</sup>	
<b>Densité population</b>	229 hbts/km <sup>2</sup>	
<b>Limites géographiques (Communes voisines)</b>	<b>Nord</b>	Banka, Bafang
	<b>Sud</b>	Commune du Nord Makombé
	<b>Est</b>	Bangangté, Bangou
	<b>Ouest</b>	Bandja
<b>Nombre de villages (29)</b>	<b>Groupeement Bana (13)</b>	Foumbé, Toula, Nylon, Patchi, Tencheu I, Tentcheu II, Tcha, Bapouh, Bakam, Basso, Pumboh, Bandoumla, Bandoumla Nsap
	<b>Groupeement Bandoumkassa (2)</b>	- Toulou, Djenkeu, Ngama, Bakotcha et Famako - Ndopsi, Fenté, Katou et Toukou
	<b>Groupeement Bakassa (5)</b>	Ndenguen, Tchotée, Tchilieou, Domga, Pouatcheu
	<b>Groupeement Batcha (9)</b>	Keupout, Ndengha, Bafamla, Kwak, Ndouk, Sokouk, Kala, Djessep, Langoeu

Insérer la carte de la collectivité territoriale.



### III. DESCRIPTION DE LA COLLECTIVITE TERRITORIALE

#### a. Démographie

D'après les résultats du 3e recensement général de la population de 2005, la Commune comptait officiellement 16 716 habitants. Ces dernières années cette Commune a connu un afflux assez important de population au développement des services et le retour aux sources des fils du village. La Commune a ainsi connu un accroissement de sa population qui est estimée aujourd'hui à environ 30 000 habitants. Elle est constituée majoritairement des femmes dont la proportion est estimée à 51,5% et 48,5% des hommes. Cette population est majoritairement jeune.

#### b. Equipements et infrastructures sociaux de base :

N°	Secteur	Description	Localisation	État de l'infrastructure	Observations
1.	Agriculture	Délégation d'arrondissement du MINADER	Toula (Bana centre)	Bâtiment délabré par endroits Bâtiment d'emprunt	
		Poste agricole	Bakassa	Bâtiment en bon état mais abandonné dans la brousaille	Inexistence d'équipement adéquat (meublier, équipement de bureau)
			Batcha (Kala)	Bâtiment en bon état	
		Centre d'Éducation et d'Action Communautaire (CEAC)	Bakassa (Pouatcheu)	Bâtiment en bon état	Équipement insuffisant
		CFR (Centre de Formation Rurale)	Bakassa	Bâtiment non encore construit	
2.	Élevage	Délégation d'arrondissement du MINEPIA	Bana	Dans un bâtiment d'emprunt, en état de délabrement	Sous-équipé en mobilier de bureau
		Deux (02) centres zootechniques et vétérinaires	Bana	Bâtiment d'emprunt, en état de délabrement	
			Batcha	Bâtiment d'emprunt en bon état	
		Une (1) chambre froide	Bapouh	Bâtiment en bon état	Pas encore fonctionnel
		Dix huit (18) fermes avicoles aménagées	Bana, Badoumla Bakassa	Locaux modernes	
		Dix (15) porcheries	Bana, Batcha, Bakassa	En matériaux provisoires	
		Six (06) étangs piscicoles	Tencheu 1 (3)	Abandonnés pour manque de financement	
			Batcha (3)	Abandonné pour manque de financement	
Cinq (07) ruches	Bana (5), Batcha (2)	En matériaux provisoires			
3.	Santé	Centre médical d'arrondissement (CMA)	Toula	Bon état et fonctionnel	
		Centre de santé intégrée (CSI)	Badoumla	Bon état, fonctionnel	Sous-équipé (médicaments et matériel de bureau)
			Bapouh	Bon état	
			Batcha (Kala)	Bon état	Non fonctionnel

N°	Secteur	Description	Localisation	État de l'infrastructure	Observations
			Bakassa (Tchotée)	Bon état	
		Centre hospitalier protestant	Basso (Baveu)	Bon état Fonctionnel	Sous- équipé
		Clinique privée Wonkam	Bandoumkassa	Bon état Fonctionnel	Équipé
4.	Travaux publics	Axes prioritaires en terre	- Tencheu 1- Batcha-Ndouk-Bangou (environ 25 km) - Bapouh-Kotchou 2,5 km, Bapouh-Deukoup-dangueup 3 km, Bapouh- souko 2,5 km, Baboutcheu – Tchab, Pouatcheu-Domga- Ndegeun (10 km), Nkontcha-Nzaleu (1,5 km), Carrefour Kadji-Tchoumekeu (3 km), Tchoumekeu-Kontah- résidence Emako et ressortant sur l'axe principal de Bakassa (3,5 km) - Tchoumekeu- Poumboh (7 km) - Poumboh- résidence Tchiako en passant par Dr Happi et Nzeutchap (7 km) - Axe principal Basso- Badoumla- Bapouh en cours d'aménagement (environ 8 km)	- Inadéquates/ mauvaise état de circulation par les véhicules surtout en saison des pluies	
		Axes relevant du MINDUH en terre	- Lycée technique- Bakam (300 m) - Marché chefferie Bana- Lycée technique (700 m) - Entrée Bakam- chefferie Bandoumkassa en passant par Tchiyou (1,5 km)	- Inadéquates/ mauvaise état surtout en saison des pluies	
		Axes bitumées	- Bapouh- Tencheu- Foubmé- Toula- Nylon- Patchi et Basso (Régionale N°15 environ 10 km) - Axe sous préfecture- Bandoumkassa- Bakassa (12 km env.) - Poumboh- Patchi (500 m) Bapouh- Bandoumla en passant par la concession Tadiou Tchakoma (3,5 km) - Stade municipal Famgouen- Baveu (4 km)		
		Barrière de pluie	- 06 (Tencheu 1 en allant vers Batcha, Basso derrière hôtel CEHOTOBA...)	- Mauvais état	Non fonctionnel
		Buses	- Sur la régionale P15 (8 buses) - Axe Tencheu 1- Batcha-Ndouk-Bangou (7 buses) - Bana- Bakassa (3 buses)	- Bon état	
		Ponceau	- Basso sur l'axe Badoumla (1)	- Bon état	
5.	Éducation de Base	Inspection d'arrondissement de	Bana ville	Fonctionne dans un	

N°	Secteur	Description	Localisation	État de l'infrastructure	Observations
		l'éducation de base		bâtiment d'emprunt	
		École publique de Bana ville	Bana ville	Bon état/ fonctionnel	
		École publique Bana 2 (Bapouh)	Bapouh	Bon état	
		École publique Tencheu	Tencheu	Bon état	
		École publique bilingue de Basso	Basso	Bon état	
		École publique bilingue de Bana ville	Bana ville	Délabré au niveau du plafond	
		École catholique de Bana Ville	Bana Ville	Bon état	
		École EEC	Bana Konté	Bon état	
		École publique de Bandoumkassa	Bandoumkassa	Bon état	
		École publique de Bakassa	Bakassa (Bakam)	Bon état	
		École publique de Batcha (Kala)	Batcha (Kala)	En vois de délabrement	
		École publique de Badoumla	Badoumla	Passable	
		École publique Bakassa (Tchilieu)	Tchilieu	Bon état	
		École catholique de Bakassa	Bakassa	Passable	
		E Maternelle EEC de Bana Konté	Bana Konté	Mauvais état	
		EM publique de Bana	Bana ville	Bon état	
		EM publique de Basso	Basso	Bon état	
		EM publique de Tencheu	Tencheu	Bon état	
		EM publique de Bakam	Bakam après le Lycée	Passable	
		EM publique de Bapouh	Bapouh	Bon état	
		EM publique de Batcha	Batcha	Bon état	
		EM publique de Bakassa	Bakassa	Bon état	
		EM publique de Badoumla	Badoumla	Bon état	
		EM catholique de Bana ville	Bana ville	Bon état	
6.	Arts et Culture	Chefferie de 1 <sup>er</sup> degré	Bana au quartier Foubmé	Bon état	
		Chefferies de 2 <sup>e</sup> degré	Bandoumkassa, Bakassa, Batcha	Bon état	
		Chefferies de 3 <sup>e</sup> degré	Poumboh, Bakam, Tcha, Toula, Djeussepe, Kala, Tentcheu, Patchi, Bandoumla, Bapouh, Foubmé, Tchab, Bafamla, Toulon, Dopsi, Fenté, Katou, Toukou Famako, Douk et Domga	Bon état	
		Foyers communautaires	Bandoumkassa, Tchilieu, Basso, Bakam, Batcha, Bakassa, Bana Badoumla		
		Monuments	Bakassa, Foubmé, Bandoumla, Basso,	En bon état	
7.	Promotion de la femme et de la Famille				Pas d'infrastructure dans la Commune
8.	Affaires sociales	Centre social	Toula (Bana centre)	Bâtiment d'emprunt	

N°	Secteur	Description	Localisation	État de l'infrastructure	Observations
9.	Eau	Bornes fontaines	Tencheu I, Bapouh, Foumbé, Pouatcheu, Bandoumkassa, Langoeur, Ndangha, Kala,	délabré par endroits Certaines bornes fontaines sont non fonctionnelles	
		Forages	Kala, Tchillieu	Certains sont non fonctionnels	
		Puits	Toula, Bakam		
	Énergie	Transformateurs	Poumboh, Bakam, Kala, Bandoumla, Basso, Patchi, Toula, Bapouh, Foumbé, Pouatcheu, Tchotée, Tchillieu, Bandoumkassa, Kwak, Tentcheu II,		
		Poteaux	10 450		
Station service MERIBA		Basso	En bon état		
10.	Enseignement secondaire	Lycée Bilingue	Bana ville	Certain bâtiments en état de délabrement	
		Lycée Tech	Bana ville	Bon état	Bâtiments insuffisants
		CES	Bandoumkassa		Bâtiments insuffisants
			Batcha (Kala)		Bâtiments insuffisants
		Bakassa (Tchotée)		Bâtiments insuffisants	
11.	Emploi et Formation professionnelle				Pas d'infrastructure du secteur
12.	Travail et sécurité social	Hôtel touristique CEHOTIBA	Basso	Bon état	
		Hôtel la vallée de Bana	Bana	Bon état	
		Auberge Marathon	Poumboh	Bon état	
		Agence Express Union	Bana ville	Bon état	
		Ferme	Tencheu	Bon état	
13.	Tourisme et Loisirs	Hôtel touristique CEHOTIBA	Basso	Bon état	
		Hôtel la vallée de BANA	Bana	Bon état	
		Centre d'éco touriste de TIMELA	Bapouh	Bon état	
		Auberge Marathon	Poumboh	Bon état	
		1 chefferie de 1 <sup>er</sup> degré, 3 Chefferies de second degré	Bana, Bandoumkassa, Bakassa et Batcha	Bon état	
		Monument des martyrs	Bakassa	Mauvais état	
14.	Forêt et Faune	Poste de contrôle forestier et de chasse	Toula	Non construit	
15.	Environnement	Espaces verts + Bancs publics	Bana ville	Faiblement aménagés	

N°	Secteur	Description	Localisation	État de l'infrastructure	Observations
16.	Développement urbain et Habitat	Voirie urbaine	De Tentcheu à Patchi en passant par Foubé, Toula et Nylon (environ 3 km)	Bon sur la Régionale P15	
		Bâtiments publics	Bana ville	Certains bâtiments en état de délabrement	
		Habitations privées	Dans tout le territoire communal	Construits en matériaux définitifs dont la plupart en semi-dur (brique de terre) et d'autres en dur	
17.	Domaine, cadastre et affaires foncières				Pas d'infrastructure du secteur
18.	Recherche scientifique				Pas d'infrastructure du secteur
19.	Commerce	Marchés (Hangars, Boutiques)	Bana et Bapouh	Bon état, étroit	
		Petits marchés	Badoumla, Baboutcheu, Bakassa, Babone, Ndanga	Pas de hangars, marchés périodiques	
		Boutiques & bars	Centre-urbain et groupements	Bon état	
20.	Jeunesse et Éducation Civique	Délégation d'arrondissement de la jeunesse et de l'éducation civique	Toula	Bâtiment d'emprunt en état de délabrement	
		Centre multifonctionnel de promotion des jeunes (CMPJ)	Toula	Bâtiment d'emprunt en état de délabrement, exigu	
21.	Sport et Éducation physique	Délégation d'arrondissement des sports et de l'éducation physique	Bana	Bâtiment vétuste	
		Stade municipal de football	Bana (Mairie)	En bon état	
22.	Petites et moyennes entreprises, économie sociale et artisanat	CEHOTOBA, Hôtel la vallée, Express-union	Bana/Toula	Bon état	
		Bureau communal d'enregistrement des artisans	Mairie de Bana	Bon état	
		Ateliers artisanaux	Dans 19 villages et centre urbain à part Ndouk, Sokou, Djeussep, Bafamla, Langoeu, Kala, Domga, Ndenguen	Passable	
23.	Mines, Industries et Développement Technologique				Pas d'infrastructure du secteur dans la Commune
24.	Transport	Panneaux d'orientation et de signalisation routière	Poumboh, Tencheu I, Tencheu II, Badoumla, Basso, Pantchi, Toula, Nylon, Bapouh, Foubé, Bandoumkassa	Bon état sur la régionale P15, vétustes et insuffisants sur les autres axes	

N°	Secteur	Description	Localisation	État de l'infrastructure	Observations
		Barrières de pluie	Tcha, Bandoumkassa	En bon état	
25.	Poste et télécommunication	Agence CAMPOST	Bana	Bâtiment vétuste	
		Pylônes téléphoniques	- Badoumla, Badoumla Nsap, Pachi, (Orange et MTN) - Bakotcha et Bandoumkassa (Nexttel)	Bon état	
		Cybercafé	Bana	Bon état	
26.	Communication	Antenne de relai	Bapouh	Mauvais état	
		Panneaux publicitaires	Centre urbain	Bon état	
		Antennes paraboliques	Tous les villages	Bon état	
27.	Administration territoriale défense et sécurité	Sous-préfecture	Bana	- Vétuste	
		Brigade de gendarmerie	Bana	- Vétuste	
		Commissariat de sécurité publique	Bana	- Bon état	
		Poste d'identification	Bana	- Vétuste	
		Centres d'état civil	Tcha, Badoumla, Badoumla Nsap, Pachi, Toula, Bapouh, Tchotée, Tchilleu, Bandoumkassa	- Fonctionnels	
		Chefferie 1 <sup>er</sup> degré	Bana	- Bon état	
		Chefferie 2 <sup>e</sup> degré	Bandoumkassa, Bakassa, Batcha	- Bon état	
Chefferie 3 <sup>e</sup> degré	Poumboh, Bakam (Bakap), Tcha (Soupou), Tencheu I, Tencheu II, Badoumla, Badoumla Nsap, Basso, Patchi, Toula, Nylon, Bapouh, Foubé, Pouatcheu, Tchotée, Tchilleu, Domga, Ndeuguen, Bandoumkassa, Langoeu, Ndenga, Bafamla, Kwak, Ndouk, Sockouk, Kala, Djeussep, Kepout	- Bon état			
28.	Enseignement supérieur				Pas d'infrastructure

### c. Activités économiques :



- **Agriculture**

A l'exception de quelques cultures de rente (café qui tend à être abandonné, le cacao qui est encore en essai) l'agriculture est essentiellement rudimentaire. On cultive principalement le maïs, arachide, manioc, banane plantain, haricot, patate douce et les cultures maraîchères telles que tomate, piment, chou, pastèque.

- **Sylviculture**

Exploitation des tiges d'un arbuste de la famille des fougères pour la construction des enclos de la chefferie et du domicile des grands Notables. C'est un signe de royauté (Poumboh). A Djeussepe, le Chef du village (ancien exploitant forestier) fait un reboisement continu de certaines espèces recherchées telles que l'iroko, le moabi, le bubinga...

- **Élevage**

L'activité d'élevage est encore traditionnelle pour la majorité des populations. Seuls les Bororos et quelques rares personnes vont élevage à rentabilité moyenne ou moderne.

- **Commerce**

Toute la population agricole et pastorale fait le commerce, elle vend elle-même ses productions les jours du marché. Ce dénombrement présente les petits commerces réguliers (boutiques, bars, buvettes et au très échoppes). Cette activité est menée à temps partiel et surtout tôt le matin en soirée et les dimanches ou jours de marché. Les femmes en sont les principales actrices. Ces activités restent difficilement identifiables car elles se déroulent dans les domiciles. Les marchés les plus fréquentés sont les marchés de Bapouh et Poumbé (chefferie).

- **Transport**

L'activité de transport est assurée dans sa très grande majorité (90%) par les engins à deux roues (Moto). C'est d'ailleurs la seule activité où la population jeune (20 ans en moyenne) est majoritaire. Il n'existe pas de gare dans la plus part des villages, les acteurs du métier se retrouvent dans les centres des localités. C'est une activité exclusivement réservée aux hommes. Il est aussi à noter que les acteurs du secteur mènent leurs activités dans plusieurs localités voisines.

- **Transformation des produits agricoles**

Cette activité qui est pratiquée par la majorité des femmes, se résume à la transformation à faible échelle des cultures vivrières (manioc, maïs, gombo...) pour consommation locale, le stockage ou le petit commerce. Le principal outil utilisé est le moulin à écraser. Aucune transformation ou semi transformation des produits de rente (café, cacao, palmier à huile...) n'est faite dans la Commune.

- **Artisanat (vannerie, fabrication des meubles en tige de raphia...) :**

L'activité d'artisan reste traditionnelle, il n'y a pas de spécialisation dans la plus part des cas. Cette activité est secondaire.

- **Vente des crédits de communication :**

La couverture partielle de plusieurs localités par les réseaux de télécommunication d'une part et la faible fourniture en énergie électrique d'autre part empêche le développement de cette activité.

- **Coiffure**

Cette activité prospère peu et ne se pratique qu'à des moments données (le soir, les jours de marché, samedi et dimanche, la période des fêtes...).

- **Couture**

Cette activité est peu développée et exercée essentiellement par les femmes.

**d. Principaux partenaires techniques et financiers**

Financement PNDP (Programme National de Développement Participatif)

**IV. CONTACTS UTILES**

**a. Adresse, téléphone,**

Tél. 677 60 94 19

**b. Email, site web, etc.**

contact@mairiebana.com

<http://www.mairiebana.com>